



## *MICROSOFT TRAIN SIMULATOR*



**5342-053-054**



**M41 2197**

**Leírás V2.4**

**Most már egyesítve**

**Flirt kép készítője Balra: 5341-053: A Zoltán**

**M41 2197 kép készítője Jobbra: Edericsi**

# Tartalomjegyzék

- 1. oldal:** [Előszó](#)
- 2. oldal:** [Tartalomjegyzék](#)
- 3. oldal:** [Bevezetés a leírásba](#)
- 4. oldal:** [MSTS megvásárlása](#)
- 4. oldal:** [MSTS telepítési útmutató](#)
- 5. oldal:** [Kiegészítők elérhetősége, Az msts Bin Biztonságos eltávolítása, hogy biztos ki legyen törölve, és Telepítése!](#)
- 6. oldal:** [Fogalom magyarázat](#)
- 6-7. oldalig:** [Mozdonyokról](#)
- 8. oldal:** [A trains mappa ismertetése és a járművek telepítése](#)
- 8-11. oldal:** [Acthu telepítése](#)
- 12. oldal:** [Metró Telepítése](#)
- 12-13. oldalig:** [Traxx mozdonyról](#)
- 20. oldal:** [Alap pályák és Alap járművek megnevezései](#)
- 14-15. oldalig:** [Routes mappa ismertetése és telepítése, Pályák telepítése:](#)
- 15. oldal:** [MSTS Magyarra fordítása](#)
- 15-16. oldalig:** [Kérdések és válaszok](#)
- 16-19. oldalig:** [Mozdonyok irányítása](#)
- 19-20. oldalig:** [Szerelvények összekapcsolása](#)
- 20. oldal:** [Szerelvények fényképezése TS-ben](#)
- 20-21. oldal:** [TS videó készítése](#)
- 21-22. oldalig:** [Bővített választó listák](#)
- 22-24. oldal:** [Időjárás-változtatás egyszerűen](#)
- 24-25. oldalig:** [Linkek Külföldi Oldalakhoz](#)
- 25. oldal:** [Magyar Activity oldalak linkjei](#)
- 25. oldal:** [Vonatok összeállítása](#)
- 25-27. oldalig:** [Fontosabb leírások, amik ide nem kerülnek bele](#)
- 27. oldal:** [Modellezéshez szükséges leírások! Haladóknak, Középhaladóknak és Mestereknek](#)

# Bevezetés a leírásba

## Vissza

Köszönetet kell írnom, mondanom

Jadro-nak, SD.EJC-nek, Khalox-nak, Tsgyárnak és 5342-053-054-nek.

Nélkülük nem tudtam volna elkezdni és folytatni ezt a leírást.

### Szerzői jog:

Ez a leírás nyugodtan terjeszthető ki lehet rakni más honlapra is csak ne úgy tegye, ki mintha a sajátja lenne, mert azt nem nagyon díjazom. És ha erre kerülne sor, akkor fel is lépek az illető ellen. Ha nem ír ki semmit az nekem úgy is jó, mert itt le van írva a készítők neve, illetve akik nélkül nem jöhetett volna létre.

### Leírásról:

Szavazatok alapján és jó magam döntésében összefűztem a leírásaimat, amik külön voltak. Most már a V2.1.1 és a V2.3-as leírás egyben megtalálható itt.

Jó olvasást és játékot kívánok!

Jelmagyarázat:

**Vissza** = Visszahoz a Tartalomjegyzékhez.

>>> Nem az én megfogalmazásom kezdete (jelző)

<<< Nem az én megfogalmazásom vége (jelző)

\*>>\* Átfogalmazás Kezdeté

\*<<\* Átfogalmazás Vége

<b>Utolsó Frissítés:</b>	
<b>2011.06.26.</b>	<b>15:00</b>

**V2.4-es leírást készítette: M41-2197 és 5342-053-054**

**Elérhetőségek: M41-2197**

Email cím: [mstspeti9878@freemail.hu](mailto:mstspeti9878@freemail.hu)

MSN cím: [peti9878@freemail.hu](mailto:peti9878@freemail.hu)

Oldal címe: [www.mstsoldal.atw.hu](http://www.mstsoldal.atw.hu)

Ha esetleg valamelyik link nem működne, szóljatok! „Néma gyerekek az anyja se érti a szavát.”

**Jó böngészést kívánok!**

# MSTS megvásárlása

Az msts vagyis a Microsoft Train Simulator meg lehet venni bármelyik super-hyper markett jellegű üzletben és markos elektronikai boltban érdemes megnézni, rá lehet akadni. Én is a Média Marketben vettem anno, azóta is láttam több ilyen helyen is.

## MSTS telepítési útmutató

### Vissza

>>> Telepítsük a Játékot! Utána pedig telepítsük a sorban a következőket:

**1.: Msts alapjáték.** Full telepítés esetén 1,7 GB helyet foglal. Az alappályák ma már nem túl látványosak, de újabb pályáknál előfordul, hogy ebből másol át objektumokat így ajánlott, hogy fentlegyenek.

**2.: Hivatalos update** (Train update és Tools update. Telepítéskor a TS könyvtárát kell megadni.

**3.: MSTS Bin patch.** Nem hivatalos frissítés a játékhoz. Mindenképpen ajánlott telepíteni, mert rengeteg hibát javít és még annál is több okosságot tesz hozzá az alapjátékhoz. Nem mellesleg az új járművek zöme nem is indul el nélküle. A lap alján van két verzió. Egy legutolsó működő (work release) és egy régebbi, de biztos stabil (stable release) verzió. Fontos, hogy ez a hivatalos update után megy csak fel! Anélkül hibát fog jelezni. A Bin patch létrehoz egy uninstaller fájlt a játék könyvtárába. Erre akkor lesz szükség, ha jön az újabb verzió. Ilyenkor előbb le kell szedni a régit és ezután mehet fel az újabb.

**4.: Xtracks sínbővítmény csomag.** Az alap sínkészlet kevésnek bizonyult az idők folyamán, ezért készült hozzá bővítés. A csomag még ma is bővül, bár egyre lassabb ütemben. A magyar pályák zöme használja ezt a csomagot, tehát fel kell rakni. (Csak az alappályákhoz nem kell.) Legutolsó verziója a 3.20-as, mely visszafelé kompatibilis. Tehát ha egy régebbi pályánál a readme fájlban más verzió van írva, nyugodtan használjátok a legújabbat! 3 verziója van. Önkicsomagolós, tömörített és pályaépítőknek készített verzió. Az első telepítése a legegyszerűbb, kezdőknek azt ajánlom.

**5.: Newroads útbővítmény csomag.** Ugyanaz, mint az előző csak közutakkal. Jelenleg a 4.0-ás verzió a legújabb. Ezt a csomagot kevesebb pálya használja, mint az előzőt.

Itt jegyeznék meg egy fontos dolgot. A két bővítmény csomagban található egy-egy tsection.dat file amelynek van egy verziószáma (a fájlt megnyitva a fejlécben látható ez a szám valamint a hivatalos letöltő oldalon is ki van emelve) és ez szorosan kapcsolódik egy adott verziószámú csomaghoz. Ahogy a csomag száma, úgy a tsection.dat verziószáma is emelkedik. Ezek amolyan lista fájlok, amik felsorolják a csomagokban lévő objektumokat. Egy ilyen tsection.dat fájl tartalmazza mindkét csomag elemeit, ezért a telepítésnél fontos, hogy amelyiknek kisebb verziójú tsection.dat fájlt tartalmaz, azt telepítsétek először, majd a magasabb verziójú csomagot utána. Elsőre lehet, hogy ez kicsit bonyolult, de ennyire nem vészes a dolog. A jelenlegi **Xtracks 3.20** és **Newroads 4.0** csomagok tsection.dat fájlja **megegyezik**. Telepítésük sorrendje tetszőleges.

Az alap ennyi lenne. Ezután a járművek és a pályák. Ezek telepítésénél kövessétek az adott kiegészítőben található leírást! <<< **Köszönet érte RoyalFlush-nak**

# Kiegészítők elérhetősége

## Vissza

MSTS kiegészítők, ami elengedhetetlen, hogy működjön a járművek vagy épp pályák

Fontos kiegészítők és linkjei:

**Train update és Tools update**

[http://jadro.yofej.hu/index.php?option=com\\_docman&task=cat\\_view&gid=14&Itemid=3](http://jadro.yofej.hu/index.php?option=com_docman&task=cat_view&gid=14&Itemid=3)

**MSTS Bin patch**

<http://mstsbin.uktrainsim.com/eng/eng.html>

**Xtracks sínbővítmény csomag**

[http://jadro.yofej.hu/index.php?option=com\\_docman&task=cat\\_view&gid=13&Itemid=3](http://jadro.yofej.hu/index.php?option=com_docman&task=cat_view&gid=13&Itemid=3)

**Newroads útbővítmény csomag**

<http://www.comboios.org/download/index.php?act=view&id=60>

**Villamosos menüképek TS-hez:**

<http://www.vm15.hu/download.php?view.294>

**Magyaros GUI képernyő képek:**

[http://jadro.yofej.hu/index.php?option=com\\_docman&task=cat\\_view&gid=14&Itemid=3](http://jadro.yofej.hu/index.php?option=com_docman&task=cat_view&gid=14&Itemid=3)

**TS új indítóképek:**

<http://www.vm15.hu/download.php?view.97>

**LÁEV háttérképek az MSTS-hez:**

<http://laevsim.atw.hu/egyeb.html>

**VMW háttérkép:**

<http://www.train-sim.hu/?action=download&subitem=9>

**Hang és kameranézet bővítés:**

<http://www.train-sim.hu/?action=download&subitem=9>

**Kamera nézeteket bővítő file:**

<http://www.vm15.hu/download.php?view.66>

**TS újfajta hóesés textúra:**

<http://www.vm15.hu/download.php?view.90>

**MÁV hangok csomag v1.2:**

[http://jadro.yofej.hu/index.php?option=com\\_docman&task=cat\\_view&gid=14&Itemid=3](http://jadro.yofej.hu/index.php?option=com_docman&task=cat_view&gid=14&Itemid=3)

**Kosmos**

[http://www.activitysimulatorworld.net/Les\\_utilitaires/Kosmos..htm](http://www.activitysimulatorworld.net/Les_utilitaires/Kosmos..htm)

## **Az msts Bin Biztonságos eltávolítása, hogy biztos ki legyen törölve, és Telepítése!**

### Vissza

#### Törlése

A TS főkönyvtárában van egy **uninstall**.

Ami nálam így néz ki és szerintem nálatok is, illetve ha másik verzió van, akkor ugyebár az adott verziószámra lesz. Régebbi frissítésnél: „**Uninst\_MSTS Patch 1.7.0519.**”

Újabb Frissítésnél: **Uninst\_MSTS Patch 1.8.052113**

Azt indítsátok el, mert máshogy nem tudod törölni. A programok törlése, nem oldja meg a gondokat. Valahol meg marad, és nem lehet eltüntetni.

#### Telepítése:

**A bin patch-ot a TS fő könyvtárába kell telepíteni.**

2 db frissítést találtok az oldalon. Az első, ha fel van, telepítve utána jöhet a következő frissítés és nem kell kitörölni az előző verziót.

MSTS Bin letöltése: LINK: <http://mstsbin.uktrainsim.com/cz/cz.html>

# Fogalom magyarázat:

## Vissza

- >>> - .ace kiterjesztésű fájlok: ezek a modell textúráit tartalmazzák
- .eng és .wag fájl: ebben találhatóak meg a vonat fizikai viselkedésére vonatkozó adatok. (mozdonynál .eng, vagonnál .wag). [Ezzel még találkozni fogunk!](#)
- .s és .sd fájl: Maga a modell konvertált és tömörített formában <<< **Köszönet érte, aki leírta.**

### Rövidítések röviden

msts Bin patch	Ez egy frissítő csomag msts alá. Például 1. Áramszedő fel emelésére.
Act, Activity	Feladatok rövidítése.
ConBuilder	Szerelvények összeállítási programja!
Readme	Olvassátok el!
Trains	A Járművek és a consists fájl-ok előtti mappa.
Trainset	Járművek elhelyező mappája.
consists	Szerelvények con fájljai szerepelnek itt.
Sound	Hangok
Cabview	Vezetőállás, „Kabin”
TS, MSTs	Microsoft Train Simulator rövidítése.
Routes	Pálya mappája.
WinRAR	Kicsomagoló program
AI, Ai	Activity gépvezérelt szerelvényei.

A Train Simulator Elérési útja: <C:\Program Files\Microsoft Games\Train Simulator>

## Mozdonyokról

### Vissza

**\*>>\*** [Mozdonyokba jellemző mappák és fájljai!](#)

**Cabview:** Vezetőállás, Fülke nézetet tartalmazza.

**Sound:** Hang fájlokat tartalmazza.

**Eng fájl:** A mozdony fizikai tulajdonságait tartalmazza.

### A mozdony könyvtárának tartalma

**s és sd fájlok:** Ezek adják meg a modell geometriáját.

**eng file:** Ebben van leírva a modell fizikája, működése. Itt található a Sound és a Cabview elérési útja. [Bővebben itt találtok rá magyarázatot hogyan is működik az átírása.](#)

**ace fájlok:** A textúrákat tartalmazzák tömörített formában.

**Sound** mappa tartalma. Két **sms** fájl van. Ezekben belül van egy

**Cab:** vezetőfülkében halhatjuk

**eng:** külső nézetben halhatjuk

**wav fájlok:** Ezek a konkrét hangfájlok, amik a játék közben megszólalnak.

### A Cabview alkönyvtár tartalma:

**cvf fájl:** Ebben a fájlban van megadva, hogy hol találhatóak a fülkenézeti fájlok és mikor kell használni azokat.

**ace fájlok:** Ezek a tényleges képeket tartalmazó fájlok.

### **Vagonok Jellemző mappák és fájljai!**

**Sound:** Hang fájlokat tartalmazza.

**Wag fájl:** Vagon fizikai tulajdonságait tartalmazza.

### **Wag fájlról:**

Amelyik személyvagonnál van belső nézet, ott figyelni kell, hogy kétszer jelenik meg az **sms fájl**, hasonlóan a mozdonyokhoz.

Ahol nincs belső nézet, vagy a tehervagonoknál azonban csak egyszer, mivel csak külső nézet van. A vagonoknál már az a szerencsés helyzet állt elő, hogy sikerült egy **MÁV\_hangok csomagot** kialakítani. Az újabb kiadású kocsik már ezt a csomagot használják. Sajnos vannak kivételek ugyanis nem minden vagon ezt a hangot használja. Mozdonyoknál is alakul a trend. Minden mozdonytípus egy könyvtárba kerül, és külön lehet letölteni a hangjukat és a fülkenézetüket. Feltelepítés után a könyvtár összes mozdonya ezt fogja használni

### **Az eng filéről:**

Itt található a **Cabview** sor elérési útja, hogy milyen fülkét is nézzen a bizonyos mozdonyunk. Ha ilyen hiba üzenetet ír ki: „**A kabin létrehozása sikertelen**” és még ad be valamilyen hiba kódot, de ez nem biztos. Ilyenkor azt kell csinálni, hogy bele mászunk az eng filébe és ki keressük a **Cabview** sorát. Miután meg van a **Cabview** sor utána meg kell néznünk, a **Cabview** mappába, hogy meg van-e az a bizonyos **cvf** fájl. Ha nincs, benn akkor egyértelműen le kell szedni a vezetőállást. Erre három lehetőség van.

-1. Meg keressük az oldalt és ott letöltjük a **Cabview**-et.

-2. Elolvassátok a „**Readme**” fájlt vagy pedig az „**olvassátok el**” Feliratú txt fájlt. Legtöbbször jegyzetomb szokott szerepelni. És

ott bent van, mit honnan kell letölteni ahhoz a bizonyos mozdonyhoz. \* <<\*

-3. Ennek nem biztos, hogy mindenki örülni fog. Meg kérdezitek fórumon, mit és hogyan kell csinálni. **De ezt csak végszükség esetén ajánlott!**

Ha valami nem lenne világos, akkor itt megtalálhatjátok a választ arra, hogy hogyan is kell a **Sound** és a **Cabview** sort átírni. [Kattints ide!](#)

### **Mit is jelent az Acthu?**

Az **Acthu** az egy villamos, és Dízel mozdonyok, motorvonatok, Tehervagonok és Személykocsikat tartalmaznak, hogy meg könnyítsék a játékot.

A **csomagok** célja a játék megkönnyítése. **Acthu**-s járművek használata esetén a járművek beszerzése és telepítése lerövidül, nem kell minden feladat előtt járművadászatra indulni. És itt kell megjegyezni, hogy nem mai **csomagról** van szó, amit napra készen tartanak, mielőtt menne a fikázás, hogy miért csak ezek a járművek vannak bent miért nincsen olyan, amit be kell indítani és még sorolhatnám. De ezeket mondhatnánk alap járműveknek mivel **Activity** készítő is ezekkel a járművekkel készítik az **Activity**-ket. (Persze kivételek lehetnek). \* <<\*

# A trains mappa ismertetése és a járművek telepítése

## Vissza

### A Trains mappa ismertetése.

A Trains Simulator főkönyvtárában található egy olyan mappa, hogy **Trains**, ebben még két mappa található. Az egyik a **CONSISTS** ebben a szerelvények összeállítása szerepel. Erről már olvashattál, de még esik róla szó. A másik egy **Trainset** nevezetű mappa helyezkedik el. Ebben található a járművek. PL: KIHA31, de ezen kívül sok szerelvényt lehet bele tenni. PL: mozdonyok, Vagonok, Motorvonatok, STB... Például a KIHA31, ez is mappába található. És ezeknek a mappájába helyezkedik el egy **Sound** mappa=**hangok**. A Vontató vonatoknál található egy **Sound=hangok** illetve egy **CABVIEW=Vezetőállás (Kabin)**. A vagonoknál csak **Sound=hangok** található.

### Járművek telepítése:

A meg szokott eljárásom kell cselekedni, mint az **Acthu**-nál. De viszont lehet olyan jármű, aminek nekünk kell mappát létrehozni és abba bele tenni a cuccost. Ritka ki vételek, de vannak ilyenek, mint Például a Remot M62-esek. Itt is előfordul telepítős, de van kicsomagoló. Most nem írnám, le még egyszer nézzetek vissza és helyezték be az **Acthu** helyére.

Itt jegyezném meg, hogy telepítés után nézzétek meg a „Readme fájlt” vagy „olvassátok el!” A sok kérdegetés helyett és lehet, hogy kaptok választ a kérdésekre.

## **Acthu telepítése:**

**>>>** Az **Acthu csomagok** alapesetben **MSTS Bin** kompatibilisre vannak elkészítve. Ez azt jelenti, hogy a működésükhöz szükséges ez a kiegészítő. Az **MSTS Bin** sok új dolgot visz a játékba, ezért is erre a verzióra készültek a csomagok. Ilyen dolgok például a vezérállás váltás, a megfelelő modelleknél több áramszedő használata, utas nézet váltása másik mozdony használata ugyanazon feladaton belül, stb. a telepítési sorrend a következő legyen: (Bár az **Acthu csomagok** feltehetően előbb is, csak nem működnek addig, amíg nincs fent a Bin. )

1.: **Hivatalos játékfrissítés telepítése. ( trainupdate.) - Csak erre telepíthető a Bin patch.**

2.: **MSTS Bin patch telepítése**

3.: **Acthu csomagok telepítése**

**[Bővebben kattints ide!](#)**

A **Bin patch** létrehoz egy uninstaller fájlt a játék könyvtárába. Erre akkor lesz szükség, ha jön az újabb verzió. Ilyenkor előbb le kell szedni a régit és ezután mehet fel az újabb.

Fontos tudni, hogy a **Bin patch** telepítése után a régi, nem **Bin-re** kihegyezett járművek is simán fognak működni. ( Még egy ok a telepítésre. :) **<<< [Köszönet érte: Jadronak](#)**

**>>>** Mik is azok az **Acthu-k**?

Egy több részből álló csomag, csokorba szedve a Magyarországon közlekedő legjellemzőbb vonatok. Vannak benne villany, dízel, mozdonyok, motorvonatok, gyors, IC vonati kocsik, illetve teher kocsik. Ezeket a **HTSC** honlapjáról lehet letölteni. LINK:

**[http://jadro.yofej.hu/index.php?option=com\\_docman&task=cat\\_view&g](http://jadro.yofej.hu/index.php?option=com_docman&task=cat_view&g)**

6 db letöltés. Van olyan, amelyik telepítős, **EXE kiterjesztéssel** telepíti a vonatokat, van amelyik **WINRAR-ban** van. Az oldalon a 7-ik letöltés az **Acthu CONSISTS**. Segít a vonat-összeállításban.

Ha egy teljesen alap pályára telepítéd az **Acthu csomagot**, természetesen az Update, **BIN...** után, akkor is mehet a játék, mert, a valóságnak megfelelően összeállított mozdonyal, szerelvényeket, vonatokat kapsz.



Vannak olyan pályák **Activity-k**, amelyek, csak **Acthu csomagot** használnak. Az **Activity** készítője szokta elkészíteni a **consistsokat**, és megint, egy korrekt szerelvény összeállítást kapsz. Mint a vezetett, mint az un. **AI**. (**szembejövő vonatok**) tekintetében.

Arra is felhasználhatod, hogy megváltoztass szerelvény összeállítást. Behívod a **ConBuilder be**, és lecseréled a mozdonyt, vagy a kocsikat olyanra, amilyenre szeretnéd. De természetesen, ne felejtse el, menteni más néven!

## **Nézzük sorra:**

### **Acthu motor**

A csomag 6 komplett motorvonatot tartalmaz.

5342 (Talent), 6341 (Uzsgyi), 6342 (Desiro), BDVmot, MDmot, Bzmot.

A telepítő tartalmazza a szerelvényekhez tartozó **hangokat**, **fülkenézetet** és **consists** fájlokat is.

Az **eng** fájlok alaptól **MSTS Bin** kompatibilisek.

### **Acthu Villanymozdonyok**

A **csomag** 11 mozdonyt tartalmaz.

V43 (5db), V63 (2db), V46 (2db), 1047 (2db).

A telepítő tartalmazza a gépekhez tartozó **hangokat**, **fülkenézetet** és **consists** fájlokat is.

Az összes gép **MSTS Bin** kompatibilis.

### **ActHU Dízelmozdonyok**

A **csomag** 11 mozdonyt tartalmaz.

M41 (3db), M43 (2db), M44 (1db), M61 (2db), M62 (3db).

A telepítő tartalmazza a gépekhez tartozó **hangokat**, **fülkenézetet** és **consists** fájlokat is.

### **ActHU személy**

A **csomag** 39 személykocsit illetve 5 vezérlő kocsit tartalmaz.

**Vissza**

Név	szám	poligon	LOD	ajtónyitás	utasnézet	éj. Tex	megjelenő név
Apee	19-57 003-5	10484	nincs	nincs	van	van	ActHU_H-Start_Apee
Bpee	29-57 006-5	10484	nincs	nincs	van	van	ActHU_H-Start_Bpee
Apmz	10-71 008-5	10288	2	van	van	van	ActHU_H-Start_Apmz
Bpmz	10-71 008-5	13636	2	van	van	van	ActHU_H-Start_Bpmz
WRbumz	88-71 003-3	8337	2	nincs	nincs	nincs	ActHU_H-Start_Wrbumz
Ap	10-67 001-9	12388	nincs	nincs	van	van	ActHU_H-Start_Ap_IC
Bp	20-67 000-9	12636	nincs	nincs	van	van	ActHU_H-Start_Bp_IC
WRR	88-67 012-3	12176	nincs	nincs	nincs	nincs	ActHU_H-Start_WRR_IC
Ap	10-67 008-4	3218	5	nincs	nincs	nincs	ActHU_Mav_Ap_IC
Bp	20-67 004-1	3218	5	nincs	van	nincs	ActHU_Mav_Bp_IC
WRR	88-67 009-9	3216	5	nincs	nincs	nincs	ActHU_Mav_WRR_IC
Apmz	10-71	436	nincs	nincs	nincs	nincs	ActHU_Mav_Apmz_LP
Bpmz	20-71	436	nincs	nincs	van	nincs	ActHU_Mav_Bpmz_LP
Wrbumz		436	nincs	nincs	nincs	nincs	ActHU_Mav_WRbumz_LP
Abmz	21-91 005-3	9862	nincs	nincs	van	van	ActHU_Mav_Abmz
Bmz	21-91 010-4	9862	nincs	nincs	van	van	ActHU_Mav_Bmz
WRRo	88-67 001-6	3944	nincs	nincs	nincs	nincs	ActHU_Mav_WRRo
WRRo (IC)	88-67 001-6	3944	nincs	nincs	nincs	nincs	ActHU_Mav_WRRo-IC
A		2984	5	nincs	nincs	nincs	ActHU_Mav_A_LP
Ao	19-37 019-9	11642	nincs	van	van	van	ActHU_H-Start_Ao
AB		2984	5	nincs	nincs	nincs	ActHU_Mav_AB_LP
B	20-37 367-9	11796	3	van	van	van	ActHU_H-Start_B
B		2984	5	nincs	nincs	nincs	ActHU_Mav_B_LP
Bo	20-37 069-1	11816	3	van	van	van	ActHU_H-Start_Bo
Abyee (kék)	31-55 908-4	11582	3	nincs	van	van	ActHU_H-Start_AByee_blue
Abyee (piros)	31-55 001-8	11582	3	nincs	van	van	ActHU_H-Start_AByee_red
By (kék)	21-55 955-7	11582	3	nincs	van	van	ActHU_H-Start_By_blue
By (piros)	21-55 502-7	11582	3	nincs	van	van	ActHU_H-Start_By_red
By (zöld)	21-55 553-0	11582	3	nincs	van	van	ActHU_H-Start_By_green
Bydee (kék)	84-55 153-3	11582	3	nincs	van	van	ActHU_H-Start_Bydee_blue
Ap		3833	7	nincs	nincs	nincs	ActHU_Mav_Ap_LP
Bp		3833	7	nincs	nincs	nincs	ActHU_Mav_Bp_LP
Bp	29-05 008-8	11040	3	van	van	van	ActHU_H-Start_Bp
Bdh		4103	7	nincs	nincs	nincs	ActHU_Mav_BDh_LP
Bdbh	82-28 101-8	4103	7	nincs	nincs	nincs	ActHU_Mav_BDbh_LP
Bhv	20-07 770-0	12963	3	van	van	van	ActHU_H-Start_Bhv
Bhv	20-07 754-4	4023	7	nincs	nincs	nincs	ActHU_Mav_Bhv_LP
Bhv (posta)	20-05 651-3	4418	5	nincs	nincs	nincs	ActHU_Mav_Bhv_Bombardier
Db	92-47 105-4	3140	5	nincs	nincs	nincs	ActHU_Mav_Db_LP
Bdt (posta)		5142	5	nincs	nincs	nincs	ActHU_Mav_BDt_Bombardier
Bdt (M41)		5597	5	nincs	nincs	nincs	ActHU_Mav_BDt_LP
Bdt (M41)	82-27 119-1	12082	3	van	van	van	ActHU_H-Start_BDt
Bdbt (V43)		5577	5	nincs	nincs	nincs	ActHU_Mav_BDbt_LP
Bdbt (V43)	80-27 365-2	12102	3	van	van	van	ActHU_H-Start_BDbt

### ActHU személyvagonok update

A 3.0-ás verzióhoz képest bekerült még 3 db IC kocsik. Ap, Bp és WRR típusúak magas poligonszámú kivitelben, LOD nélkül! AI szerelvénybe nagyon nem ajánlott közlekedtetni. **FIGYELEM! Ez egy frissítő csomag, szükséges hozzá a 3.0-ás csomag feltelepítése!** A csomagban lévő könyvtárat rá kell másolni a már meglévő Acthu\_szemely könyvtárra. Felülírás nem lesz.

### ActHU tehervagonok

A csomag 14 fajta teherkocsit tartalmaz különböző rakományokkal.

Ks, Lgs, Eams, Habis, Fals, Res, Tcs, Es, Tagps, Hbills, Saadkms, Uacs, Zas, Zaes és +1 a Bc kísérőkocsi RoLa szerelvényhez.

Némelyik kocsi többfajta átfestésben is megtalálható a csomagban. A telepítő tartalmazza a kocsikhoz tartozó hangokat is.

És két hasznos letöltés:

### ActHU consists:

A **csomag** 129 db **consists** fájl tartalmaz, kizárólag **ActHU-s** járművek alkalmazásával. Ezek olyan tipikusnak mondható szerelvények, melyek gyakran előfordulnak nálunk. Tartalmát tekintve vannak benne vezetett szerelvényekhez és **AI vonatokhoz** ajánlott összeállítások is. Ez utóbbiak **\_ai** taggal vannak megjelölve a fájlnev végén. A **\_ps** jelölés a páros, míg a **\_pn** a páratlan szerelvényeket jelzi. A **csomag** létrejöttének az a célja, hogy segítse a feladat készítő munkáját egy egységes rendszerrel.

### És a MÁV hangok

Személy- és tehervagonokhoz tartozó **hangcsomag**. A legtöbb magyar vagonhoz szükséges a megléte.

Jelen pillanatban ez az **ActHU csomag**. Összeállítói nem szeretnék bővíteni, inkább frissíteni.

A járművek nagy része, a készítésének idejében korszerű volt, de a manapság készített modellekhez képest „elavult” Éppen ezért az újabb modellekből készül új **ActHU csomag**, amit az év folyamán ki is adnak.

Addig is használjátok örömmel. <<< **Köszönet érte a HTSC csapatának és 5342-053-054-nek**  
Az **Acthu-ban** van, amelyik telepítő és van olyan, ami kicsomagoló. Kezdjük most a telepítőssel.

## Vissza

### Telepítő:

Először meg kell keresnünk ahova fel, szeretnénk telepíteni az adott **csomagot**. Az automatikus telepítésének a helye: **C:\Program files\Microsoft Games\Train Simulator\Trains\Trainset** ide kell tenni az **Acthu** járműveket. Az **Acthu** telepítőket a **C:\Program files\Microsoft Games\Train Simulator** mappába kell telepíteni.

Itt jegyezném meg, hogy telepítés után nézzétek meg a „Readme fájl” vagy „olvassátok el!” A sok kérdezgetés helyett és lehet, hogy kaptok választ a kérdésekre.

### Kicsomagoló:

Van olyan **Acthu csomag**, amit ki kell csomagolni ahhoz, hogy tudjunk vele játszani. Itt is érdemes lesz először az elérési utat megadni, vagyis **C:\Program files\Microsoft Games\Train Simulator\Trains\Trainset** mappába kell kicsomagolni. Előtte azért meg tudjuk nézni, hogy hogyan van bent a mappák. Van, ahol úgy van csak meg, mint például: Acthu teher. De vannak olyanok is, amiknek például **Train\Trainset\Acthu Villany**. Érdemes oda figyelni, mert nem mindegy, hogy mit hova rakunk. Ezért érdemes mielőtt kicsomagolnánk, előtte nézzük meg, hogy hogyan van bent a mappák. Példákat írok ki.

**(C:\Program files\Microsoft Games\Train Simulator\Trains\Trainset**→elérési útvonal  
**Trainset\Trains\Acthu\_Villany**→Kicsomagolóban van bent. És ha ide csomagoljuk ki:  
**C:\Program files\Microsoft Games\Train Simulator\Trains\Trainset** Akkor ide fog kerülni.:  
**C:\Program files\Microsoft Games\Train Simulator\Trains\Trainset\Trains\Trainset\**

**Acthu\_Villany** →Ez duplán van és a Train Simulator (innenről kezdve TS lesz a neve) Nem fogja látni és hibát fog ki írni.

Itt jegyezném meg, hogy telepítés után nézzétek meg a „Readme fájl” vagy „olvassátok el!” a sok kérdezgetés helyett és lehet, hogy kaptok választ a kérdésekre.

# Metró Telepítése

## Vissza

### Telepítési útmutató a metrók feltelepítéséhez:

>>> Minden típushoz a saját oldalán (Ev, Ev3, Ev/A, stb...) szükséges letölteni külön a vezetőállást, és a hangokat. Ez azért jobb így, mert a későbbi frissítések során elég lesz csak és kizárólag vagy a vonatot, vagy a cab-ot, vagy a sound-ot letölteni, ezzel megspórolva nekem időt, nektek pedig több helyet a gépen. Az Ev/A -nál lévő két hangból mindkét hangot le kell tölteni. A telepítőben nem kell semmit sem állítani, csak a Tovább gombra kattintani folyamatosan, a telepítő elvégez mindent. A telepítési sorrend mindegy, lehet előbb a metró, majd a cab, és a Sound, lehet fordítva is, az nem számít. A telepítési utat csak, akkor kell módosítani, ha nem a hagyományos mappaszerkezet van fent a gépen (C:/Program Files/Microsoft Games/Train Simulator). Ez a kis leírás azonban az extra szerelvényekre, illetve a Metrowagonmash menüben található szerelvényekre nem vonatkozik. <<<

Itt jegyezném meg, hogy telepítés után nézzétek meg a „Readme fájlt” vagy „olvassátok el!” A sok kérdés helyett és lehet, hogy kaptok választ a kérdésekre.

### Használati leírás az AVR-res vonatokkal kapcsolatban (M3: 81-717, EV3):

>>> 1, A menetkar legyen az első fék pozícióban. Abban az állásban, ha egyszer megnyomjuk a D-t, akkor üresben lesz a vonat, és halljuk, ahogy a fékek kiengedtek. Tehát, első fék fokozat.  
2, Zárjuk be az ajtókat, és nyomjuk meg egyszer a B gombot.  
3, Megszólalt az AVR indító hangja, és most a D gombot nyomjuk meg ezután, ahogy a hang véget ért, nyomjuk meg háromszor, gyorsan, egymás után. Most a menetkar 40%-on van, és elindult a szerelvény.  
4, Rá kb. 2 mp-re (2 km/h-t ért el a szerelvény) tegyük 3-as menetfokozatba, a gázkart, hogy 100%-on legyen. <<<

### Köszönet érte SD.EJC-nek!

Az oldalán találtok leírásokat és metró szerelvényeket is. [Kattints ide!](#)

## Traxx mozdonyról

### Vissza

Legújabb modellünk külföldi modellezők elkészítették a Traxx-ot magyar vonatkozásban. (Hamarosan lesz magyar készítőtől is Traxx). Mindenki örömére a 002-es Traxx lett benne egy kis csomagban. Viszont nincsenek hozzá hangok ahonnan a jármű letölthető, hanem kell egy másik csomag, hogy hangunk is legyen a Traxx-hoz.

Traxx modell letölthető innen. [Megnevezése: Bonus Pack 5 Kattints ide!](#)

Hozzá tartozó hangok pedig innen lehet letölteni. [Megnevezése: Bonus Pack 2 Kattints ide!](#)

Új Traxx-ok tölthetők le IPIÁDÁM és egy német kollégája jóvoltából!

LINK 1: [http://data.hu/get/3712984/H-MAVTR\\_480.rar](http://data.hu/get/3712984/H-MAVTR_480.rar)

LINK 2: [http://data.hu/get/3712987/H-EUROCOM\\_481\\_002.rar](http://data.hu/get/3712987/H-EUROCOM_481_002.rar)

Pár észrevétel, és hiba megoldás a Traxx-hoz!

Fontos megjegyezni való! Mint olvastam előfordulnak sajnálatos módon hibák! Az észrevételek alapján ezek a következők:

1. észrevétel: Traxx mozdony bejön a vezetőállás, és amikor külső nézetre akarunk váltani, akkor ki fagy a TS!

Megoldás a következő: [Kapcsold, ki az árnyékokat lehet, az okozza a problémát!](#)

2. észrevétel:

Ezekhez a mozdonyokhoz (Traxx) Cabview-et és Sound-ot hol lehet találni?

Megoldás a következő: **Le kell tölteni ezt a pacot. Bonusz pack 2 és utána működni fog:** LINK hozzá:

<http://www.halycon.de/downloads/das-grosse-fahrzeugpaket---von-der-dampf--zur-drehstromlok---addon-fuer-microsoft-train-simulator/fahrzeugpaket---bonus-pack-2/228.html>

### 3. észrevétel:

„Nekem nem indítja el az új Traxx-ot!! Pedig bemásolom a hangot is és a cabviewt is és mégis hiányolja. Ha másik kabint másolok be akkor elindítja, de hang nincs és amikor külső nézetre váltanék kifagy a ts :S. Mi lehet a megoldás?”

Megoldás a következő: **Át kellene tanulmányozni, amit anno készítettünk 5342-053-054-el. Az alapján meg tudjátok csinálni magatok is.**

LINK hozzá: [vezetoallas\\_atirasa\\_v1.3.doc](#)

Frissítések a Traxx mozdonyokhoz.

De ha nem akartok vele vesződni (Sosem fogjátok meg tanulni) akkor innen töltsétek le:

>>> Ipádám Traxxokhoz. Ígéretemhez híven azoknak akik Cabviewel és Sound problémával

küszködnek, és természetesen átírt Eng fájlal. Innen tölthető: <<<<

[http://data.hu/get/3713939/Traxx\\_Cab-Sound.rar](http://data.hu/get/3713939/Traxx_Cab-Sound.rar)

Köszönet érte **radsan**

Jó vonatozást kívánok a járművekkel!

Traxx-hoz a linkek még egyszer:

LINK 1: [http://data.hu/get/3712984/H-MAVTR\\_480.rar](http://data.hu/get/3712984/H-MAVTR_480.rar)

LINK 2: [http://data.hu/get/3712987/H-EUROCOM\\_481\\_002.rar](http://data.hu/get/3712987/H-EUROCOM_481_002.rar)

>>> Most nem azért a húsz fillérért, de a Traxx engek kicsit bibisek. A fővezetéket például nem (a magyar szabványnak megfelelően) 5 bar-ra töltik, hanem jóval többre, és még ilyesmi turpisságok miatt teljesen földbe állítják a kocsikat a fékerők irreálissá tételével.

Inkább próbáljuk meg így... (Radsan nyomán!)

<http://dl.dropbox.com/u/12285598/Traxxeng.rar>

Bocs a köztökösért... <<<<

Köszönet érte: **Turnaround**

## Alap pályák és Alap járművek megnevezései

### Vissza

Alap pályák	Alap Járművek			
EUROPE1	310	HHP	SERIES2000	<a href="#">US2FCARRE2</a>
EUROPE2	380	KIHA31	SERIES7000	<a href="#">US2FCARRF2</a>
JAPAN1	30000	KIHA140	tsrPass_Ric	<a href="#">US2FCARYE2</a>
JAPAN2	ACELA	METROLINER	US2BNSFCAR	<a href="#">US2FCARYF2</a>
MyRoute	DASH9	PENDENNIS	ROYALSCOTSCCLASS	<a href="#">US2FREIGHT6</a>
TUTORIAL ROUTE	DEFAULT	US2CHEMICAR	US2DBLEHGTFRGHTBL	<a href="#">US2FREIGHT7</a>
		US2FREIGHTCAR1	US2FREIGHTCAR4	<a href="#">US2FREIGHTCARYEL1</a>
USA1		US2FREIGHTCAR3	US2FREIGHTCAR5	<a href="#">US2FULLLOGGERCAR</a>
USA2	GENESIS	SCOTSMAN	US2DBLEHGTFRGHTRD	<a href="#">US2FREIGHT8</a>
<del> </del>	GP38	SD40	US2EMPLOGGERCAR	<a href="#">US2FREIGHTCAR1</a>
<del> </del>	US2GRAINCAR	<a href="#">US2HOPPERCAR</a>	<a href="#">US2WOODCHIPPER</a>	<del> </del>

# Routes mappa ismertetése és telepítése

## Vissza

Van olyan mappa, hogy **Routes: Ebben a Pályák helyezkednek el, amik** mappákban található. A Pályákon belül lehet elhelyezni az **Activity**-ket azaz a feladatokat.

- Ha esetleg játék közben nem lenne jó valami, ajánlom, hogy telepítsd újra az egészet. A **Trains** könyvtárat, ha olyan járműparkkal vagy teli van olyan járművekkel, amit nem tudod, már honnan kell letölteni, akkor érdemes máshova ki másolni, és amikor meg van az újra telepítés a sorrendet betartva, akkor jöhet vissza a Trains mappa természetesen felül írva. A **Routes** mappa ki másolása azt jobb, hogyha újra telepítitek, mert máshova is pakolhat cuccokat. (Személyes és 5342-053-054 index fórum társ Tapasztalataink alapján készítettük.)

## Pályák telepítése:

**>>> Pár alapvető dolog a kiegészítőkről és azok helyes telepítéséről, hogy ne hibaiüzenetekkel induljon a játék. <<< Köszönet érte a HTSC csapatának.**

A Pályákat a **Routes** mappa tárolja. Ide kell feltelepíteni az adott pályát, amin szeretnél játszani.

### **>>>Pályák telepítése:**

A különböző pályák különböző bővítményeket igényelnek. Mindig az adott pálya dönti el, hogy milyen telepítési módszerre van szükség. Erről az adott pálya leírásában lehet tájékozódni.

A legelső mindig az alapjáték feltelepítése. Ezután jöhet a pálya. Vagy csak ki kell csomagolni a játék könyvtárán belül a ROUTES mappába, vagy rendelkezik telepítővel. Itt meg kell adni többnyire a játék könyvtárát és magától települ. Ha van a pályában installme.bat file, akkor még nem fejeződött be a telepítés. Le kell futtatni az említett fájlt. Ez azt is jelenti, hogy szükségünk lesz a 6 alappálya fent léte, mivel ezekből fog átmásolni különböző objektumokat. A következő lehetséges "buktató" a bővítmény csomagok. Ezekből kettő van:

1.: **Xtracks** sínbővítmény csomag ( legújabb verziója: v3.20 - TSection.dat build #38. ) - 2008.01.30-i állapot

2.: **Newroads** útbővítmény csomag ( legújabb verziója: v4.0 - TSection.dat build #38. ) - 2008.01.30-i állapot

Vagy csak az egyik kell, vagy mindkettő, vagy az is lehet, hogy egyik sem. (A legtöbb pálya használ **Xtracks-et**, **Newroads**-ot már kevesebb.)

A bővítmények telepítési sorrendjénél fontos hogy a két csomag Tsection.dat fájlverziója milyen. Amelyiknek kisebb, azt telepítsétek először, majd a magasabb verziójú csomagok utána! Látható, hogy a 2008.01.30-i állapotnál egyezik a két verzió, így itt tetszőleges a sorrend. A verziók változásával azonban eltérhetnek a tsection.dat fájlok. Ezek verziói a letöltő oldalakon általában fel vannak tüntetve.

**<<< Köszönet érte a HTSC csapatának**

## **Az Alföld 5 telepítése, hogy tökéletesen működjön!**

Az Alföld 5 letölthető **innen**

- Alföld 5 alappálya
- Alföld 5.0 -> 5.1-es Update (Frissítés)
- Alföld 5.1 -> 5.2-es Update (Frissítés)
- Alföld 5.2 -> 5.3-as Update (Frissítés)
- Alföld 5.3-as javítás
- Alföld 5.3 -> 5.4-es Update (Frissítés)

## A Pályák mappái és fájljai.

<b>Activity:</b> Ebbe a Feladatok helyezkednek el.	<b>Paths:</b> Ebben a menetek útvonalai vannak definiálva.
<b>Services:</b> Egy menet tulajdonságai.	<b>Shapes:</b> A pályán található objektumokat tartalmazza.
<b>Sound:</b> A pályán található hangokat tartalmazza	<b>Textures:</b> A pályán található objektumok textúráit.
<b>Tiles</b> és <b>World:</b> Maga a pálya.	<b>Traffic:</b> A számítógép által irányított vonatok menetei.

## MSTS Magyarra fordítása

>>> Tudnivalók a magyar nyelvű fordításról és annak használatáról:

1. A fordítás ékezet helyes, magyar nyelvű és nem hivatalos, a Funatics/THQ semmilyen formában nem támogatja.
2. A használathoz szükség van az eredeti programra.
3. A tömörített állomány és tartalma a készítő írott engedélye nélkül sokszorosítása és terjesztésre nem kerülhetnek. A készítő a változtatásra minden jogot fenntartanak. A fordítás szabadon terjeszthető és továbbadható változtatás nélkül.
4. Weboldalra, fájllárvába való felkerüléséhez a szerzők engedélye szükséges.
5. A mindenkori legfrissebb verzió megtalálható a szerzők honlapján.
6. A használatból eredő hibákért és károkért semmilyen felelősséget nem vállalunk. <<<

### Telepítése:

>>> A tömörített állomány tartalmazza az eredeti játék DATA alkönyvtárának két módosított állományát. Első lépésként érdemes másolatot készíteni ezekről. Ezután másoljuk a tömörített állomány tartalmát a DATA alkönyvtárba, írjuk felül a régit, fájlokat. Ezután a játék futtatáskor már magyar nyelven fogad. Az angol verzió esetleges visszaállításához az elmentett állományok visszamásolása szükséges.

Kellemes időtöltést a játékkal! <<< **Köszönet érte a készítőjének és Khalox-nak!**

## Kérdések és válaszok

### Vissza:

#### 1. Van egy új mozdonyom/vagonom, mit kell tennem?

A vonatot be kell másolni/ki kell csomagolni/fel kell telepíteni a **Train Simulator\Trains\Trainset** mappába természetesen könyvtárustul.

Létre kell hozni egy **CONSISTS**-ot azért, hogy legyen szerelvényünk. Ahhoz hogy tudjunk velük játszani, ahhoz kell a **ConBuilder** Fentebb olvastál már róla bővebben majd lejjebb. Mivel egy kocsival nem tudunk játszani egy mozdonyal, tudunk, de akkor unalmas lenne ezért kell a **CONBUILDER** de erről majd lejjebb lesz szó. Én úgy szoktam telepíteni egy mozdonyt/vagont, ha **WinRAR**ban van, akkor először Ki csomagolom máshova és utána, pedig bemásolom, ami a mappa neve. Hogy értsétek, miről beszélek PL: Van egy mozdony **WinRAR**ban van NEM, pedig telepítőben, akkor szoktam egy másik mappát készíteni és elnevezem kicsomagolás néven oda meg bemásolni a mozdonyt. PL: Az a neve, hogy M41 2316 akkor szoktam a kicsomagolás néven futó mappába tenni. Utána a mappában lévő **eng** stb. úgy nevezem „belsejét”, bemásolom a Remot M41 mappába elérési útja: **Trains/Trainset/Remot M41**. Ez az én szokásom és eddig bevált. Nem, muszáj követni csak leírtam, hogy én hogyan szoktam. És akkor így nincs probléma vele!

2. **Hogyan kell feltelepíteni egy pályát?** Erre a válasz letöltöd a pályát és követed a telepítő utasítását. Netán máshova lenne feltelepítve a Train Simulator (Például nálam a D-n van) akkor a pálya telepítésénél át kell írni a cél mappához. Lássuk, miről van is szó, hogy érthetőbb legyen. Telepítőben

ez a cél van megadva: **C:\Program Files\Microsoft Games\Train Simulator** Ezen annyit kell változtatni, ha máshova van, telepítve az adott helyre kell telepíteni. PL: (Nálam így kell megadni----< D:\Trainsim). Utána a telepítő teszi a dolgát. Ennyi lenne!  
(A végén vannak, linkek melyek mozdonyokat és pályákat tartalmaznak!)

**3. Van egy új pálya. Mit tegyek?** A pályát be kell másolni a **Train Simulator\Routes** mappába természetesen könyvtárustul. **Activity** nélkül a pálya meg sem jelenik a listában!

**4. Hogyan kell készíteni CONSISTS-ot?** Készült egy leírás, amin nagyon szépen le van írva, hogyan is kell CONSISTS-ot csinálni. Le tudjátok tölteni erről az oldalról:

[http://5mp.eu/fajlok/mstsleirasok/conbuilder\\_hasznalata\\_www.5mp.eu\\_.doc](http://5mp.eu/fajlok/mstsleirasok/conbuilder_hasznalata_www.5mp.eu_.doc)

**5. Mit kell tennem, hogy Activity-vel (küldetéssel) tudjak játszani?**

Ahhoz, hogy küldetéseket tudj végrehajtani a TS-be ahhoz le, kell tölteni egy feladatot. PL: JKNB (Jászkisér- Nagybereg) pályánál a feladat **WinRAR**-ban van elhelyezve. Annyi a teendő, hogy a **C:/Program files/Microsoft Games/Train Simulator** mappába vagy egyértelműen oda ahova a TS fel van, telepítve kicsomagolod. Vagy ha más, hogy van benn akkor érdemes egy másik mappába bele rakni, és onnan a **Routes** mappába másolni a dolgokat. A Trains-nél is ugyan ez a helyzet.

## Mozdonyok irányítása

### Vissza

Mozdonyon több minden található, mint gondolnátok. Először vesszük a fogalmakat táblázatba és utána képekben pedig mi hol található. Lesz egy V43 és egy M41-es mozdony bemutatása. Villamos mozdony és egy dízelmozdony.

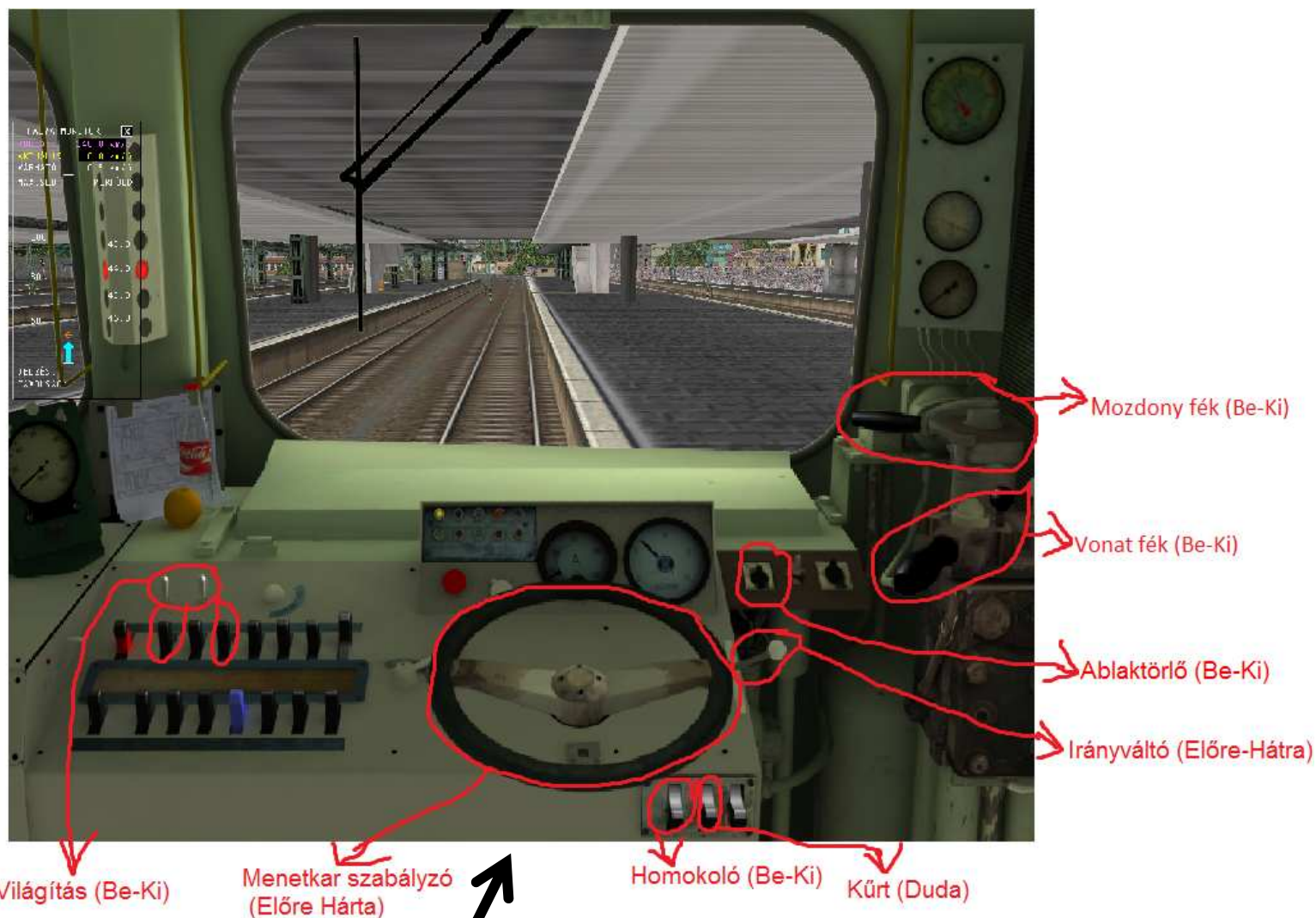
Dízelmozdonyok és motorvonatok		Villamos mozdonyok	
Szavak:	Billentyű parancs:	Szavak	Billentyű parancsa:
Menetkar előre	D	Menetkar előre	D
Menetkar hátra	A	Menetkar hátra	A
Irányváltó előre	W	Irányváltó előre	W
Irányváltó hátra	S	Irányváltó hátra	S
Mozdony fék (be)	Ú	Mozdony fék (be)	Ú
Mozdony fék (ki)	Ő	Mozdony fék (ki)	Ő
Vonat fék (be)	Á	Vonat fék (be)	Á
Vonat fék (ki)	É	Vonat fék (ki)	É
Homokoló; Mozdony tapadása	X	Homokoló; Mozdony tapadása	X
Ablaktörlő; (Motor beindítása)	V	Ablaktörlő; (Motor beindítása)	V
Kürt (Duda)	Space	Kürt (Duda)	Space
Éberségi	Y	Éberségi	Y
Világítás be	H	Világítás be	H
Világítás ki	Shift+H	Világítás ki	Shift+H
Utas figyelmeztető	B	Utas figyelmeztető hang	B
Sebességváltás (fel)	E	Áramszedő (fel) (le)	P
Sebesség váltás (le)	Shift+E	másodrendű Áramszedő (fel) (le)	Shift+P
		Villamos ellenállás-fék (be)	.



## Motorvonatok üzembe helyezése:

>>> A George33 <http://www.freewebs.com/george33/> Lapon, és a testvérén találtam a MÁV Nostalgia szerelvényeket. Nekem nagyon meg tetszettek, és gondoltam kipróbálom. Le is töltöttem, pálya, Bcmot. Bent van, én meg a vezető álláson. Fék kiold("É"), mozdonyfék kiold("Ő") Előremenet ("W") , világítás ("H") , és vonóerő ("D")! Motor felpereg, és nem történik semmi... Na mi lehet a gond? Némi segítséggel: a ("D") előtt be kell tenni sebességbe. A vezérlőasztalon a bal oldali szabályzó, a vonóerőé, a jobb oldali, a sebességváltó. Az E betű megnyomására bevált 1-be, és elkezd gurulni. Utána jöhet a tolóerő növelése, max-ig. Mint az autónál, vissza "gáz, E, alap, majd E, 2 fokozat. max gáz.. Majd megint gáz le, E Alap, ... és így a negyedikig. Ha fékezel, ugyanúgy, de a SHIFT+E-vel vissza "üresbe". Ha állomáson vagy, vissza kell váltani 1-be, úgy indulhatsz. De ha a könnyített vezetést választod, akkor csak a D-t kell használni. Ezekon a régi vonatokon, legalábbis a George33 oldalán megtalálható öreg Deseleknél így az érdekes... vagy így az életszerű szimuláció. Van egy kisvasúti motorvonatom is, és az is így működik. Lehet kissé bonyolult, de nekem tetszik. Szinte érzem a diesel olaj szagot. <<<<

Köszönet érte 5342-053-054-nek



M41-es mozdony bemutatása.

**Vissza a tartalomjegyzékhez**

Egyéb használati utasítás vonatokra.

Billentyűzet parancsa:

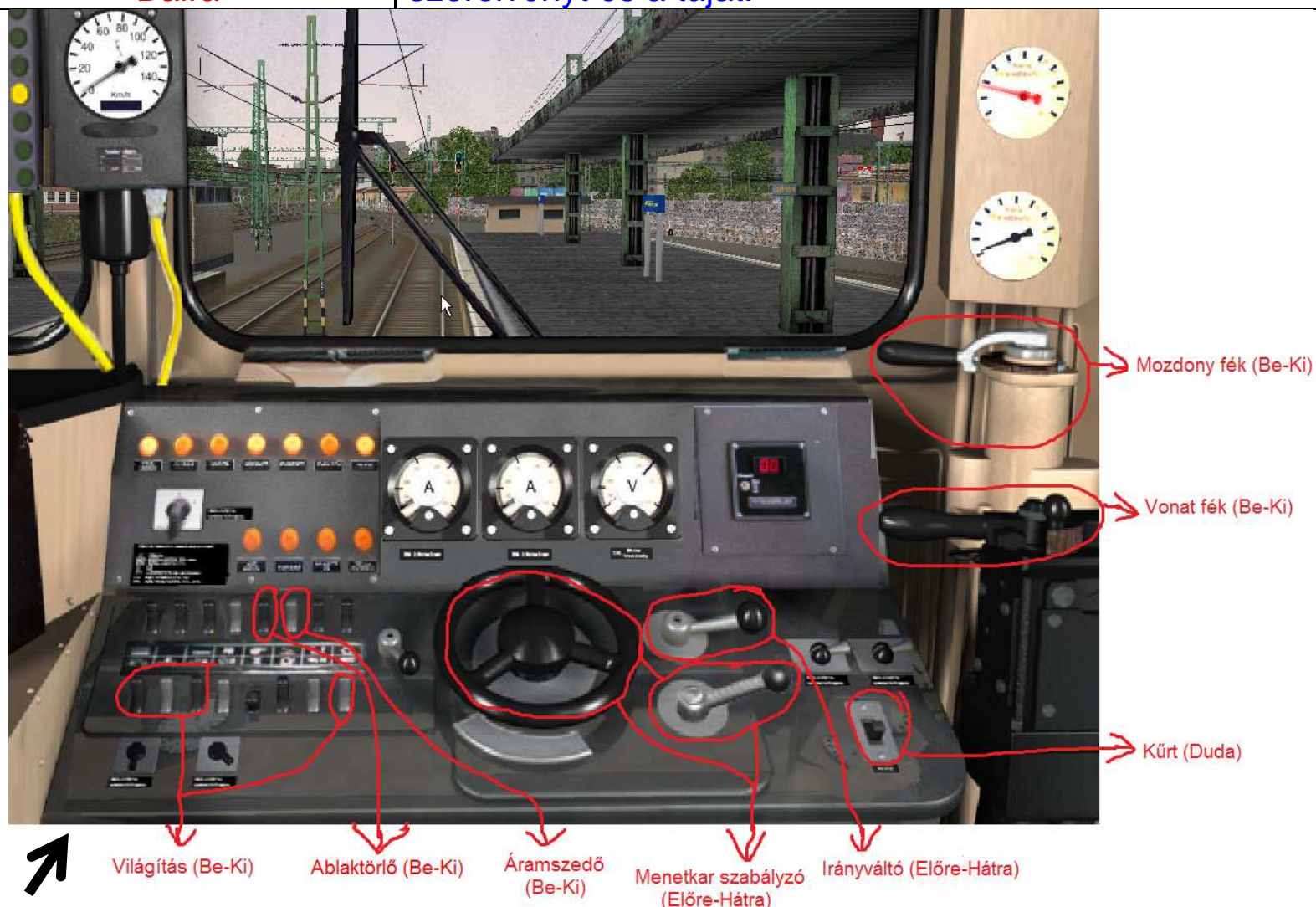
Szavak

Ctrl+Num7

Ajtó nyitása Bal oldalon

Még egyszeri megnyomással

Ctrl+Num9	Ajtó nyitása Jobb oldalon   becsukódik az ajtó
Ctrl+Num8	Tükrök nyitása (menetirány szerint)
Y	Éberségi berendezés lenyomása
X	Homokoló lenyomása
Shift+nyilak jobbra, Balra	Külső nézetnél a kocsik váltásával másként nézheted a szerelvényt és a tájat.



V43-as mozdony bemutatása.

**[Vissza a tartalomjegyzékhez](#)**

**[További lehetőségek a kezelésről.](#)**

Billentyű parancs:	Szavak:
T (gomb)	Üzemanyag felvétele az F5-el tudod nézni mennyi üzemanyagotok, van.
G (gomb)	Váltó állítása Előre (az előtted lévő)
Shift+G (gomb)	Váltó állítása Hátra (a hátrad mögött)
1-es (gomb) (nem a numerikus Billentyűzetten vonatkozik a többire is)	Vezetőállás váltása
2-es (gomb)	Külső nézet (Vonat eleje)
3-as (gomb)	Külső nézet (Vonat vége)
4-es (gomb)	Kamera nézet
5-ös (gomb)	Belső nézet
6-os (gomb)	Tolatás nézet
7-es (gomb)	Állomás nézet

F1-es (gomb)	Segítség (Help)
F2-es (gomb)	Mentés
F3-as (gomb)	Kijelzők és vezérlők, mutatja mi micsoda az adott gépen.
F4-es (gomb)	Pálya monitor
F5-ös (gomb)	Sebesség, mennyi üzemanyagunk van. Információk jelennek meg.
F6-os (gomb)	Állomások nevét nézhetjük meg.
F7-es (gomb)	Nem tudom pontosan mit jelent
F8-as (gomb)	Váltó mutatása
F9-es (gomb)	Szerelvények kapcsolása mutató
F10-es (gomb)	Menetrend mutatása
F11-es (gomb)	Feljegyzések, Activity-hez szükséges. Más néven eligazításnak lehetne nevezni.
F12-es (gomb)	Eltüntet mindent, ami meg volt nyitva

### Amit egérrel is tudunk irányítani:

- Mozdony fék (Be-ki)
- Vonat fék (Be-ki)
- Menetkar (Előre- Hátra)
- Kúrt
- Áramszedő
- Homokoló
- Éberségi nyugtázó (Némelyik mozdonynál).

### Mozdonyok vezetőállás váltásai:

Néha szoktak gondok, lenni ebből, hogy hogyan kell az egyik vezetőállásból a másik vezetőállásba átmenni. A mozdonyoknál csak annyi a dolgunk, hogy megállunk, befékezünk és meg nyomjuk az 1-es gombot. Viszont a Flirtnél meg lehet, hogy még egy pár motorvonatnál is így van, ki kell üzemelni. Megnyomjuk az F9-et és beadja a szerelvények kapcsolását. Utána rámegyünk, a végére rákattintunk egyet majd 1-es gombot megnyomjuk és bent is vagy a másik fülkébe. Így már át tudunk ülni a másik vezetőállásba és készen is volnánk. Jó vonatozást!

Kb. ennyi lenne. De lehet, hogy valamit ki hagytam, amiért elnézést kérek. Ha így történne, akkor legyetek szívesek szólani. **Email címem publikus** vagy írhattok a honlapra is. Előre köszönöm. És ha van még valamilyen kérdés nyugodtan írjatok, nem harapok érte.

## **Szerelvények összekapcsolása**

### **Vissza**

Nem mindenkinek jön össze az összekapcsolódás vagy épen a lekapcsolódás a mozdony és a vagonok között.

**Nézzük először az előbbbit, vagyis az összekapcsolást.**

Itt célszerű **Max 3km\h** sebességgel haladni az adott vagonhoz/vagonokhoz. Minél közelebb kerülünk, a vagonokhoz vegyük lejjebb a sebességet **1 km\h**-ra, ha olyan közel kerülünk a vagonhoz ne, hogy ki siklassuk az adott vagon/vagonokat vagy mozdonyt. Ha nem akar rá kapcsolódni, akkor adjunk neki egy kis löketet.

Vagy előre húzunk úgy is rá tudunk kapcsolódni az adott szerelvényre csak magasabbra kell venni a sebességet. Ha nem jön, össze egyértelműen vissza kell tolatni, de itt **2 km\h**-val érdemes hajtani. És már rá is kapcsolódtunk a szerelvényre.

**Megjegyzés:** minimum 10 km\h alatt tartjuk, ha rá akarunk valamire kapcsolódni, mert ha nem, akkor sikláshoz vezethet.

**Lekapcsolódás egy adott szerelvényről.**

Teljesen meg kell állnunk ahhoz, hogy le tudjunk kapcsolódni az adott szerelvényről. Itt érdekesebb alacsony sebességgel lekapcsolódni mivel magasabb sebességnél visszakapcsolódik a szerelvényünk. **Max 1 km\h** sebességgel tudunk lekapcsolódni, de vannak olyan vagonok, aminél ez is magas. Amivel én szoktam lekapcsolódni egy adott szerelvényről az **0,5 km\h** vagy **0,2 km\h** mivel vannak olyan vagonok, aminek a **0,5 km\h** is sok.

**Megjegyzés:** Lekapcsolódásnál érdemes a menetszabályzót, egy menetfokozatot előre és utána vissza. Így biztos, hogy lekapcsolódunk. Van egy másik változat is: a menetszabályzót 3-szor előre és gyorsan vissza és a gurulás a lényeg, hogy le tudjunk kapcsolódni.

## **Szerelvények fényképezése TS-ben**

### **Vissza**

Ahogy a cím is szól szerelvények fényképezéséről lesz egy kis szó TS-ben. Először nem is tudtam, hogy lehet fényképet készíteni TS-ben. De most már tudom és ezt meg is osztanám veletek. Elsőként Megnyomjuk ezt a gombot: [ **Pront \ Screen \ Sys Rq** ] \ (ez a vonal azt jelzi, hogy egymás alatt vannak a szavak.) Ha megnyomtuk, akkor a TS főkönyvtárában lennie kell egy ilyen nevezetű fájlnek: **scgrb**

Ha megvan, akkor a Windows nem tudja megnyitni a gyári képekezelőjével. Ezért le kell töltenünk egy képszerkesztő programot, vagy ha már meg van, akkor tudjuk szerkeszteni is a képet kedvünkre. Amennyiben nincs ilyen programunk, akkor töltsünk le egyet.

Például a **PhotoFiltre**

LINK hozzá:

**<http://photofiltre.weboldala.net/>**

De ezen kívül van jó pár képszerkesztő program ez csak példa volt a sok közül.

**Jó képkészítést és szerkesztést!**

## **TS videó készítése**

**>>>** A program neve FRAPS, melyet a [www.fraps.com](http://www.fraps.com) oldalról lehet letölteni. Van ingyenes verzió és van fizetős verzió. Az ingyenes verzióval 30 mp-es részleteket lehet felvenni, de sok kis kippből, ha összevágja valaki, akkor még egy egész estét filmet is készíthet.

**Működése:**

Letöltés után pár apró beállítás. GENERAL fülnél lévő cuccokhoz én nem nyúltam. Az FPS fülnél sem piszkáltam bele, Max azt állítottam be, hogy ha épp aktív a program, akkor a képernyő melyik részén mutassa az FPS-t. (Egyébként, ha sárga színű az érték játék közben, akkor épp nem veszi a menetet, ha piros, akkor élesbe megy) MOVIES fül: Ha nem akarjuk, hogy a saját letöltési mappájába mentse el a kis mozinkat, akkor megadhatunk neki egy tetszőleges mappát is. Illetve beállíthatjuk, hogy menet közben melyik gomb megnyomásával aktiváljuk a programot. Természetesen célszerű olyan billentyűt választani, amit a TS nem használ. A többi dologhoz itt sem nyúltam.

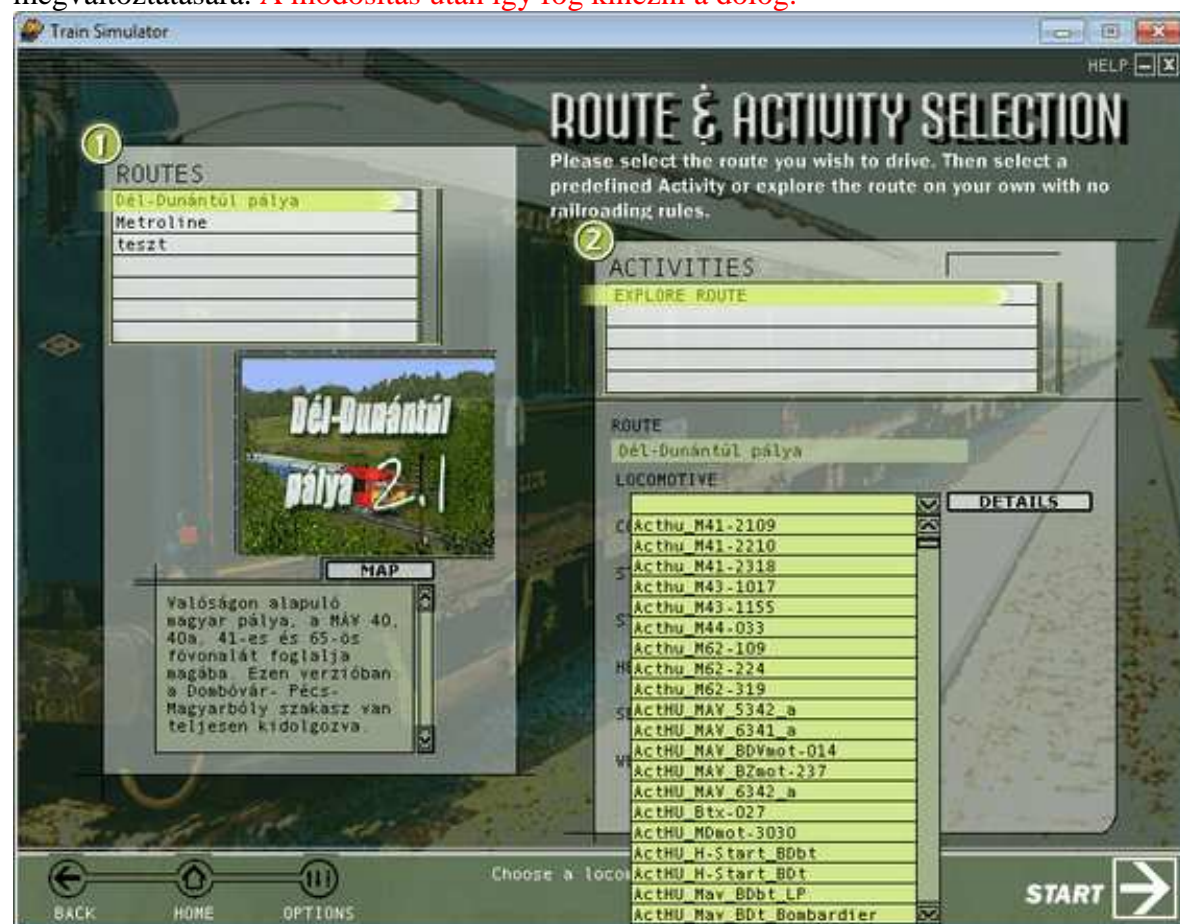
SCREENSHOTS fülecskét alapból nem piszkáltam, mert nem ezzel a progival készítem a SCREENSHOTSjaimat, szóval ezt a részét nem vágom. Ami fontos: TS betöltése előtt nyissuk meg a programot, és ne zárjuk be, hanem csak tegyük le a tálcára. És ami vele jár,

miközben veszi az anyagot, lényegesen lecsökken az FPS értékünk. Természetesen - mivel tők amatőr vagyok az ilyenekhez - ez a leírás csak saját tapasztalat és beállítás, biztos jobban ért valaki ehhez, így esetleg aki profi ebben, remélem, kijavít vagy többet is tud mesélni ezekről a beállításokról. <<< **V63 Gigant /Ptrmarci fórumáról köszönet érte.**

## Bővített választó listák

### Vissza

>>> A játékba lépés után, kiválasztva a vonatvezetést (Drive a train) a választó menübe jutunk. Itt tudjuk beállítani, hogy melyik pályán, milyen szerelvényel, mikor, honnan és hová szeretnénk menni, vagy éppen kiválaszthatjuk az előre megírt feladatokat. Mindezt legördülő menük segítségével tudjuk összeállítani. Ezek a menük alapesetben legördüléskor 4 elemet adnak és lehet scrollozni tovább. Ez nem túl átlátható és kissé macerás is. Szerencsére van lehetőség ezen érték megváltoztatására. **A módosítás után így fog kinézni a dolog:**



(A képre kattintva megnyílik kicsit nagyobb méretben és új ablakban.) Jobban néz ki ugye? A beállításokat a **Train Simulator\GUI\WIDGETS\activity.dat** fájlban lehet megváltoztatni. Minden blokkban a **TrGUI\_List\_Slots ( 4 )** sort kell keresni és a szám átírásával adhatjuk meg a megjelenítendő sorok számát. A különböző mezőkhöz tartozó adatok blokkokban helyezkednek el és szépen meg vannak nevezve. Mutatok párat ilyen megnevezést és mellette feltüntettem a módosított értéket, amit használok a letölthető fájlban.

*Mozdonyok listája: Skip ( \*\*\*\*\* LOCOMOTIVE COMBO BUTTON \*\*\*\*\* ) -> 20*

*Szerelvények listája: Skip ( \*\*\*\*\* CONSIST COMBO BUTTON \*\*\*\*\* ) -> 10*

*Kiinduló állomások listája: Skip ( \*\*\*\*\* STARTING STATION COMBO BUTTON \*\*\*\*\* ) -> 10*

*Indulási idő beállítása: Skip ( \*\*\*\*\* START TIME COMBO BUTTON \*\*\*\*\* ) -> 10*

Ezeket átírva egy szebb, átláthatóbb és sokkal jobban használható választó felületet kapunk. Aki lusta átírni az értékeket, letöltheti a már módosított fájlt [innen](#). <<< **Köszönet érte Jadro-nak**

## Kapcsolók a parancsikonhoz:

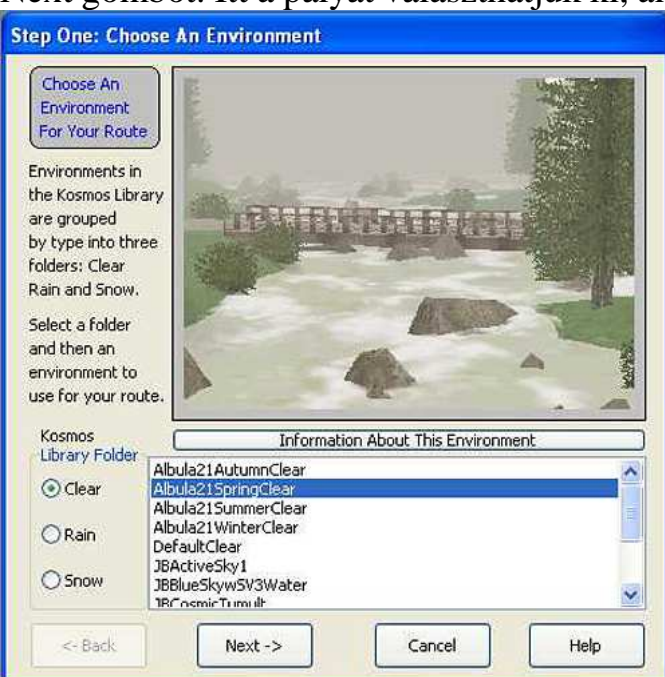
[http://jadro.yofej.hu/index.php?option=com\\_content&view=article&id=1:kapcsolok-a-parancsikonhoz&catid=2:leirasok&Itemid=6](http://jadro.yofej.hu/index.php?option=com_content&view=article&id=1:kapcsolok-a-parancsikonhoz&catid=2:leirasok&Itemid=6)

# Időjárás-változtatás egyszerűen

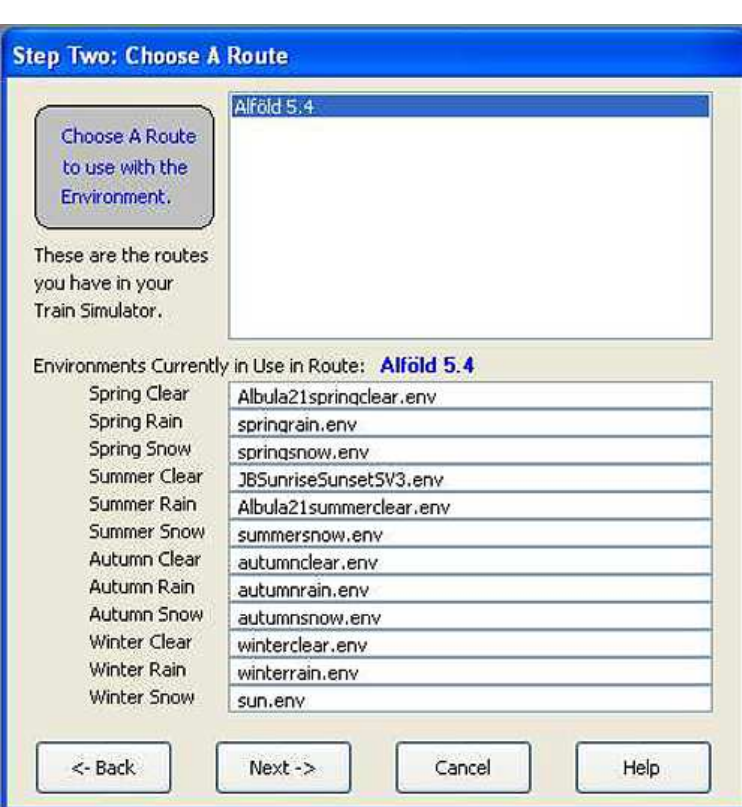
## Vissza

>>> A Microsoft Train Simulator egyik gyenge pontja az évszakok megjelenítése. Az alap időjárás sokszor nem tükrözi a valóságot, ennek kiküszöbölésére írták a Kosmos segédprogramot. Ismerkedjenek meg vele!

Első lépésként töltsük le a [telepítőt](#), írásunk segítségével az alapprogrammal ismerkedhetnek meg. Telepítéskor érdemes a Microsoft Train Simulator utils könyvtárát megadni, így minden segédprogram egy helyen lesz, de a programot az asztalon megjelenő parancsikon segítségével is elindíthatjuk. Az igen egyszerű telepítés után hamar a főképernyőn találjuk magunkat. Először a Wizard menüt válasszuk ki, a megjelenő képernyőn állíthatjuk be azt az időjárást, amelyet használni szeretnénk. Ne hagyjuk figyelmen kívül a bal oldalon elhelyezkedő három menüpontot, amelyekkel a tiszta (clear), az eső (rain) és a havas (snow) csapadékformák közül válogathatunk. Ha megvan a szimpatikus összeállítás, nyomjuk meg a Next gombot. Itt a pályát választhatjuk ki, amelynek az időjárását le szeretnénk cserélni.



- Legelőször válasszuk ki a Kosmos időjárásaiból a nekünk megfelelőt...

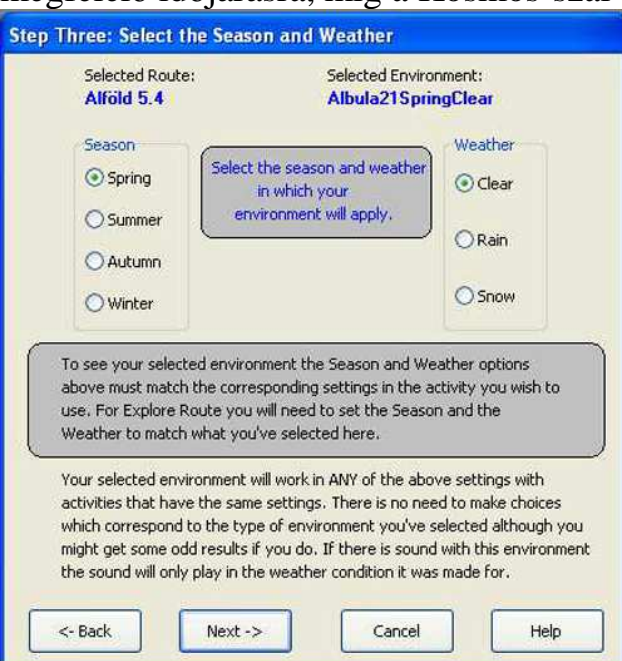


- ...majd a telepített pályák közül jelöljük ki, amelyen változtatni szeretnénk

**Fontos tudnivaló:** Mielőtt bármi gond történne, készítsünk a pálya ENVFILES könyvtáráról biztonsági mentést. Ez a mappa felel az időjárásért.

Ha ezzel megvagyunk, akkor ismét Next, és kapunk egy választókapcsolókkal teli ablakot.

Felülemlekedtet minket a program, hogy melyik pályát és melyik időjárást állítottuk be, és most kéri, válasszuk ki, hogy a TS alapidőjárásai közül melyiket cserélje át az általunk kiválasztottra. Érdekesség, hogy tél helyére pakolhatunk nyári időjárást is, amely azért is jó, mert az activity-t nehezebb átírni a megfelelő időjárásra, míg a Kosmos-szal csak pár kattintás ez.



- Baloldalt a megváltoztatni kíváni évszakot, jobbra az időjárást jelölhetjük ki

Ismételten nyomjuk meg a Next gombot, és egy összesített emlékeztetőt kapunk a kívánalmainkról.

Vegyük célba a Finish gombot, és hagyjuk dolgozni a Kosmos-t. Ezek után, akinek kedve van még, ilyen elven bármelyik időjárást lecserélheti.

#### Step Four: Confirm Your Choices

Confirm  
Your  
Choices!



Make sure these are the choices you want before pushing FINISH. To change them push BACK. To cancel the process push Cancel.

Selected Environment: **Albula21SpringClear**

Selected Route: **Alföld 5.4**

Selected Season: **Spring**

Selected Weather: **Clear**

Select Sounds: **No New Sounds**

<- Back

Finish ->

Cancel

Help

- Negyedik lépésben jóváhagyhatjuk a beállításokat, kattintsunk a Finish-re



- Íme, a végeredmény! Ködben hagyjuk el Lőkősháza állomást. Utóbbi akkor is elérhetjük, ha a csapadék megjelenítése nincs bekapcsolva <<<Köszönet érte: Zadravec Ádámnak

## Linkek Külföldi Oldalokhoz

<http://www.trainlink.de>

<http://www.trainsim.ru/> Orosz oldal

<http://railroadsim.net/ru/downloads/msts> Orosz oldal

<http://www.zdsim.kiev.ua/> Orosz oldal

<http://rhbformsts.spoorpunt.nl/BerninaBahn.php> svájci vonatok, pálya

[http://www.amicitreni.net/train-simulator/scenari/scenario.asp?file\\_id=94](http://www.amicitreni.net/train-simulator/scenari/scenario.asp?file_id=94) Olasz oldal

<http://trainsim.netshadow.at/index.php?SESSIONID=e0452396a739cdedbaf4235a70b243da&showid=3> Osztrák oldal

<http://www.thetrain.de/> Német oldal

<http://www.webdottrainsim.com/msts12.htm> MSTS-hez hasznos kiegészítők



<a href="http://didi2004.de/">http://didi2004.de/</a> Német oldal
<a href="http://trainsim.netshadow.at/index.php?SESSIONID=4dfecfd5579cc49d6742c916f826909a&amp;showpage=trainsim_singlenews.html&amp;news_idx=165">http://trainsim.netshadow.at/index.php?SESSIONID=4dfecfd5579cc49d6742c916f826909a&amp;showpage=trainsim_singlenews.html&amp;news_idx=165</a> Osztrák oldal
<a href="http://ruta-constantatrenulezze.ro/index.php">http://ruta-constantatrenulezze.ro/index.php</a> Román villamos pálya
<a href="http://vm15.hu/download.php?view.70">http://vm15.hu/download.php?view.70</a> tga-tool program letöltési link
<a href="http://bb25187.eu/">http://bb25187.eu/</a> Francia oldal
<a href="http://www.mapic.msts.de.vu/">http://www.mapic.msts.de.vu/</a> Német oldal
<a href="http://www.miniaturna-zeleznica.com/MSTS/MSTS-elektro.htm">http://www.miniaturna-zeleznica.com/MSTS/MSTS-elektro.htm</a> Szlovén oldal
<a href="http://modely-msts.cz/index.html">http://modely-msts.cz/index.html</a> Szlovák oldal

**A lista tovább fog bővülni!**

## Magyar Activity oldalak linkjei

**Vissza**

<a href="http://intercitymsts.hupont.hu/">http://intercitymsts.hupont.hu/</a>
<a href="http://www.msts-looks.weboldala.net/download.php">http://www.msts-looks.weboldala.net/download.php</a>
<a href="http://halmivasut.atw.hu/downloads.php">http://halmivasut.atw.hu/downloads.php</a>
<a href="http://5mp.eu/web.php?a=mstsact">http://5mp.eu/web.php?a=mstsact</a>
<a href="http://cs92.mindenkilapja.hu/html/18898093/render/hirek#/html/18898092/render/msts">http://cs92.mindenkilapja.hu/html/18898093/render/hirek#/html/18898092/render/msts</a>
<a href="http://vonatka2.mindenkilapja.hu/html/18611975/render/msts-activityk">http://vonatka2.mindenkilapja.hu/html/18611975/render/msts-activityk</a>
<a href="http://v63019.atw.hu/">http://v63019.atw.hu/</a>
<a href="http://msts.eurobusonline.hu/#145">http://msts.eurobusonline.hu/#145</a>
<a href="http://5mp.eu/web.php?a=tomcyactivities">http://5mp.eu/web.php?a=tomcyactivities</a>
<a href="http://www.train-act.atw.hu/">http://www.train-act.atw.hu/</a>
<a href="http://v431067.5mp.eu/web.php?a=v431067&amp;o=dR0GbqLF6R">http://v431067.5mp.eu/web.php?a=v431067&amp;o=dR0GbqLF6R</a>
<a href="http://mstsacts.mindenkilapja.hu/#/html/21583033/render/kezdolap">http://mstsacts.mindenkilapja.hu/#/html/21583033/render/kezdolap</a>
<a href="http://www.roberto1989.hostoi.com/news.php">http://www.roberto1989.hostoi.com/news.php</a>
<a href="http://diesirae.atw.hu/">http://diesirae.atw.hu/</a>
<a href="http://ibigoo.atw.hu/">http://ibigoo.atw.hu/</a>
<a href="http://mvv.yofej.hu/msts/">http://mvv.yofej.hu/msts/</a>
<a href="http://vm15.hu/download.php?list.42">http://vm15.hu/download.php?list.42</a>
<a href="http://vonatszimulator.5mp.eu/web.php?a=vonatszimulator&amp;o=ZYfFeN9HgW">http://vonatszimulator.5mp.eu/web.php?a=vonatszimulator&amp;o=ZYfFeN9HgW</a>
<a href="http://www.dflash.atw.hu/">http://www.dflash.atw.hu/</a>
<a href="http://www.humsts.atw.hu/">http://www.humsts.atw.hu/</a>
<a href="http://www.lepseny-nyirtelek.weboldala.net/download.php">http://www.lepseny-nyirtelek.weboldala.net/download.php</a>
<a href="http://sherlock20.atw.hu/">http://sherlock20.atw.hu/</a>
<a href="http://1014007-7.atw.hu/">http://1014007-7.atw.hu/</a>

## Vonatok összeállítása

<a href="http://www.vonatosszeallitas.hu/kezdolap.html">http://www.vonatosszeallitas.hu/kezdolap.html</a> Belföldi Vonat összeállítás
<a href="http://users.atw.hu/diesirae/menetrend/belf_ic5.html">http://users.atw.hu/diesirae/menetrend/belf_ic5.html</a> Belföldi IC Összeállítás
<a href="http://users.atw.hu/diesirae/menetrend/nemz_vonatok.htm">http://users.atw.hu/diesirae/menetrend/nemz_vonatok.htm</a> Nemzetközi gyors összeállítás
<a href="#">Szerelvények összeállítása kattints ide!</a> Fiktív és valós vonat összeállítások.

**Fontosabb leírások, amik ide nem kerülnek bele**

**Vissza**

**>>> Eltűnt egy consists? Hiányzik egy kocsi vagy egy mozdony? Problémázik a Train**

Simulator? Ezzel a segédlettel könnyen elháríthatod! <<< (Kezdőknek)!

<http://www.vm15.hu/download.php?view.127>

Zsivány leírásai (Haladóknak, Középhaladóknak)! <http://msts.uw.hu/tipp.html>

MSTS leírás (Kezdőknek)!

<http://mstsactivity-k.mindenkilapja.hu/html/18269556/render/msts-rol-bovebben>

Pályaépítés leírás (kezdőknek)!

<http://marci.triak.hu/pn/index.php?module=ContentExpress&func=display&bid=19&btile=Le%E1sok&mid=5&ceid=2>

Pályaépítési leírás (középhaladóknak)!

<http://marci.triak.hu/pn/index.php?module=ContentExpress&func=display&bid=19&btile=Le%E1sok&mid=7&ceid=36>

HTSC Toolpack (Akik pályát szeretnének építeni és építik is).

[http://jadro.yofej.hu/index.php?option=com\\_docman&task=doc\\_details&gid=54&Itemid=3](http://jadro.yofej.hu/index.php?option=com_docman&task=doc_details&gid=54&Itemid=3)

Cabview átírása (Kezdőknek, Haladóknak, Középhaladóknak)!

[http://data.hu/get/3618031/vezetoallas\\_atirasa\\_v1.3.doc](http://data.hu/get/3618031/vezetoallas_atirasa_v1.3.doc)

MSTS Átfestő leírás (Haladóknak, Középhaladóknak)!

[http://5mp.eu/fajlok/mstsleirasok/atfestes\\_leiras\\_www.5mp.eu\\_.doc](http://5mp.eu/fajlok/mstsleirasok/atfestes_leiras_www.5mp.eu_.doc)

>>> Hogyan készítsünk átfestést? Alapok <<< (Aki szeretne átfestést csinálni)!

<http://vm15.hu/download.php?view.293>

ConBuilder Használata (Kezdőknek, Haladóknak és Középhaladóknak)!

[http://5mp.eu/fajlok/mstsleirasok/conbuilder\\_hasznalata\\_www.5mp.eu\\_.doc](http://5mp.eu/fajlok/mstsleirasok/conbuilder_hasznalata_www.5mp.eu_.doc)

Leírás V2.1.1 (Kezdőknek, Haladóknak és Középhaladóknak)!

[http://5mp.eu/fajlok/mstsleirasok/leiras\\_v2.1\\_www.5mp.eu\\_.doc](http://5mp.eu/fajlok/mstsleirasok/leiras_v2.1_www.5mp.eu_.doc)

>>> Indító- és háttérkép szerkesztés MSTS-hez. Hogyan készítsünk indító- és háttérképeket MSTS-hez? Innen minden kiderül! <<< (Aki szeretne csinálni)!

<http://vm15.hu/download.php?view.143>

>>> Act Editorban eltűnő AI szerelvények <<< (Activity készítőknak)!

[http://jadro.yofej.hu/index.php?option=com\\_content&view=article&id=3:act-editorban-eltn-ai-szerelvények&catid=2:leirasok&Itemid=6](http://jadro.yofej.hu/index.php?option=com_content&view=article&id=3:act-editorban-eltn-ai-szerelvények&catid=2:leirasok&Itemid=6)

>>> Fények az eng/wag fájlban <<< (Haladóknak, Középhaladóknak)!

[http://jadro.yofej.hu/index.php?option=com\\_content&view=article&id=5:fenyek-az-engwag-fajlban&catid=2:leirasok&Itemid=6](http://jadro.yofej.hu/index.php?option=com_content&view=article&id=5:fenyek-az-engwag-fajlban&catid=2:leirasok&Itemid=6)

>>> Ívsebességek <<< (Haladóknak, Középhaladóknak)!

[http://jadro.yofej.hu/index.php?option=com\\_content&view=article&id=2:ivsebessegek&catid=2:leirasok&Itemid=6](http://jadro.yofej.hu/index.php?option=com_content&view=article&id=2:ivsebessegek&catid=2:leirasok&Itemid=6)

>>> Telepítési segédlet <<< (Kezdőknek)!

[http://jadro.yofej.hu/index.php?option=com\\_content&view=article&id=7:telepitesi-segedlet&catid=2:leirasok&Itemid=6](http://jadro.yofej.hu/index.php?option=com_content&view=article&id=7:telepitesi-segedlet&catid=2:leirasok&Itemid=6)

>>> Route editor használata win7 alatt <<< (Kezdőknek, Haladóknak, Középhaladóknak, Mestereknek)! [http://jadro.yofej.hu/index.php?option=com\\_content&view=category&layout=blog&id=2&Itemid=6](http://jadro.yofej.hu/index.php?option=com_content&view=category&layout=blog&id=2&Itemid=6)

3D Studioban készült kiegészítők kis csomagja

<http://www.vm15.hu/download.php?view.71>

3D studio vagonkészítő tutorial segédlete

<http://www.vm15.hu/download.php?view.109>

**Leírások még kerülnek be, de nem ebben a verzióban.**

## **Modellezéshez szükséges leírások! Haladóknak, Középhaladóknak és Mestereknek**

### **Vissza**

<b>1. Hogyan készítsünk élet hűbb textúrákat? (MSTS)</b> <a href="http://www.vm15.hu/download.php?view.148">http://www.vm15.hu/download.php?view.148</a>	<b>9. Animált áramszedő magasságának beállítása Train Simulatorban</b> <a href="http://www.vm15.hu/download.php?view.121">http://www.vm15.hu/download.php?view.121</a>
<b>2. Szemcsés textúrák javítása Train Simulator modelleken</b> <a href="http://www.vm15.hu/download.php?view.135">http://www.vm15.hu/download.php?view.135</a>	<b>10. Az első vonókészülék hibáinak elhárítása Train Simulatorban</b> <a href="http://www.vm15.hu/download.php?view.133">http://www.vm15.hu/download.php?view.133</a>
<b>3. MSTS textúrázási tippek-trükkök</b> <a href="http://www.vm15.hu/download.php?view.116">http://www.vm15.hu/download.php?view.116</a>	<b>11. FreightAnim használata TS alatt</b> <a href="http://www.vm15.hu/download.php?view.123">http://www.vm15.hu/download.php?view.123</a>
<b>4. Melyik 3D modellező programot válasszuk?</b> <a href="http://www.vm15.hu/download.php?view.126">http://www.vm15.hu/download.php?view.126</a>	<b>12. Train Simulator egyszerű objektumok készítése tutorial</b> <a href="http://www.vm15.hu/download.php?view.112">http://www.vm15.hu/download.php?view.112</a>
<b>5. Előszó a 3D modellezéshez</b> <a href="http://www.vm15.hu/download.php?view.113">http://www.vm15.hu/download.php?view.113</a>	<b>13. Train Simulator összetett objektumok modellezése tutorial</b> <a href="http://www.vm15.hu/download.php?view.115">http://www.vm15.hu/download.php?view.115</a>
<b>6. Fényes felületű modellek készítése TS-be</b> <a href="http://www.vm15.hu/download.php?view.122">http://www.vm15.hu/download.php?view.122</a>	<b>14. Kerekek illesztése a sínhez, könnyen, pontosan Train Simulatorban</b> <a href="http://www.vm15.hu/download.php?view.124">http://www.vm15.hu/download.php?view.124</a>
<b>7. Éles körvonalú feliratok Train Simulator modellekre</b> <a href="http://www.vm15.hu/download.php?view.132">http://www.vm15.hu/download.php?view.132</a>	<b>15. Shape File Viewer program 1.3-as verziója</b> <a href="http://www.vm15.hu/download.php?view.99">http://www.vm15.hu/download.php?view.99</a>
<b>8. Train Simulator animációs tutorial</b> <a href="http://www.vm15.hu/download.php?view.111">http://www.vm15.hu/download.php?view.111</a>	<b>16. Shape Viewer programhoz új sín és töltés</b> <a href="http://www.vm15.hu/download.php?view.94">http://www.vm15.hu/download.php?view.94</a>